

# DeToma FB401 Bedienungsanleitung

Systemvoraussetzungen: Windows 2000 oder XP

## Installation

### Software installieren

Zur Installation der Software zum DeToma FB401 legen Sie die CD ins Laufwerk und folgen Sie dem Assistenten. Nach erfolgreicher Installation starten Sie Ihren Computer neu.

Bestätigen Sie den IRserver mit OK



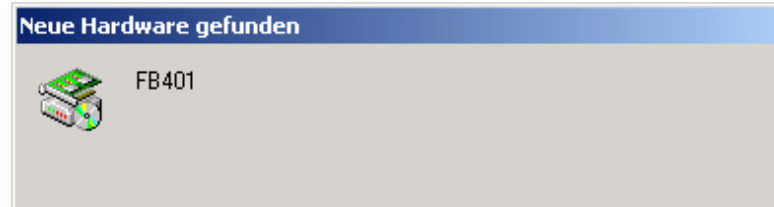
Die DeToma FB401 Software erstellt eine Verknüpfung auf dem Desktop.



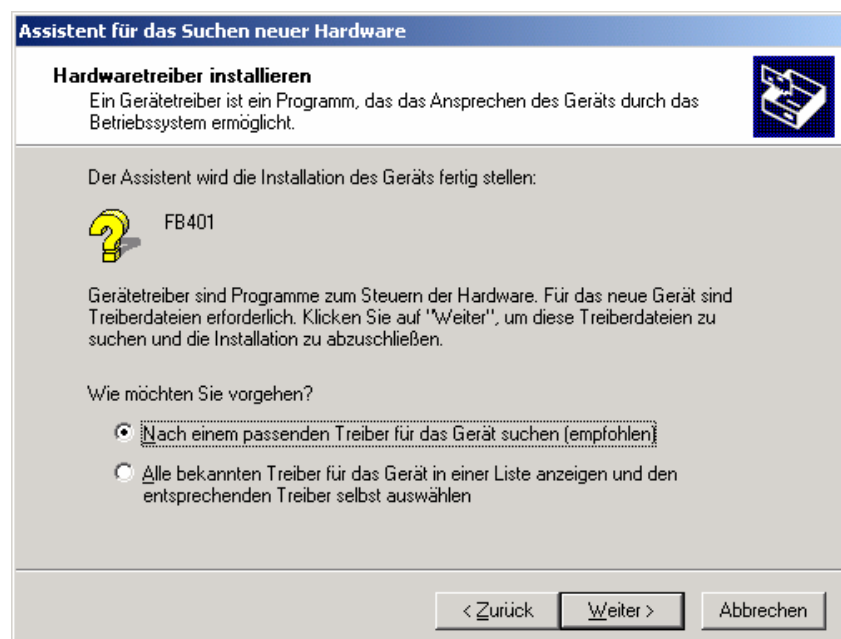
### USB Treiber Installieren

Schließen Sie nun den DeToma FB401 an die Stromversorgung und via USB Kabel an Ihren Computer an.

Der Hardwareassistent meldet sich.



Klicken Sie auf weiter.



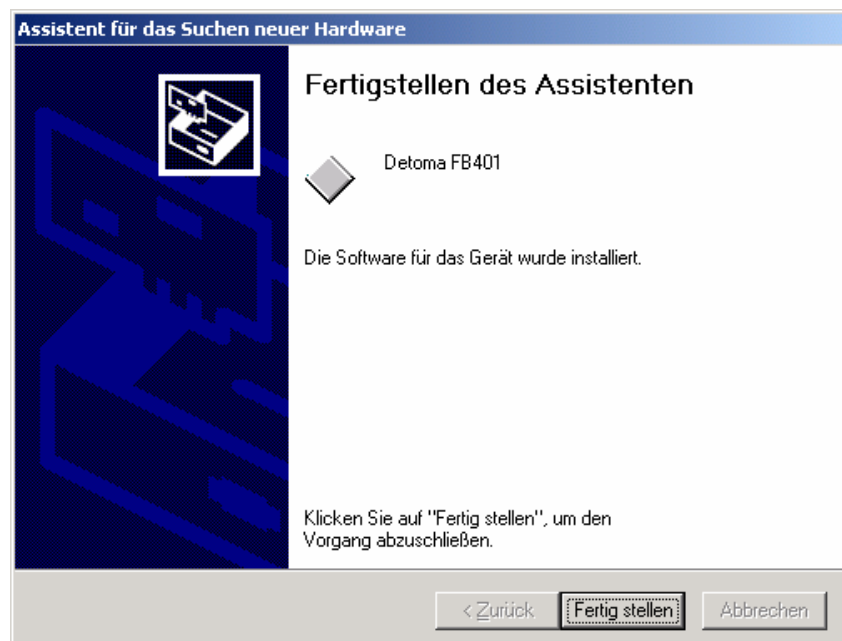
Das CD-Laufwerk nach dem Treiber durchsuchen.



Der Treiber befindet sich im Verzeichnis Driver auf der CD.




Der Treiber wird installiert.



## Inbetriebnahme

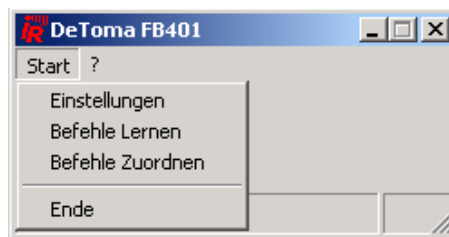
Schließen Sie den FB401 mit dem Steckernetzteil an die Stromversorgung und mit dem USB-Kabel an Ihren Computer an. Starten Sie Ihren Computer neu.

(Die Software läuft nur mit angeschlossenem FB401)

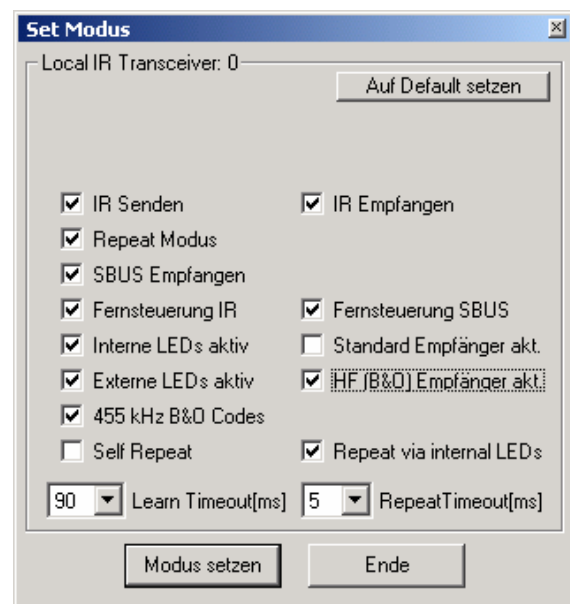
Die Programme zum DeToma FB401 bestehen aus einem Server- und einem Client-Modul. Der IR Server ist für den Datenaustausch mit dem FB401 zuständig. Da der Server in den Autostart Ordner installiert wurde, aktiviert er sich selbsttätig in der Taskleiste unten rechts auf Ihrem Bildschirm .

Den DeToma FB401 Client starten Sie durch Doppelklicken auf die Verknüpfung auf Ihrem Desktop.

Im Menü „Start“ finden Sie die Punkte Einstellungen, Befehle Lernen, Befehle Zuordnen und Ende.



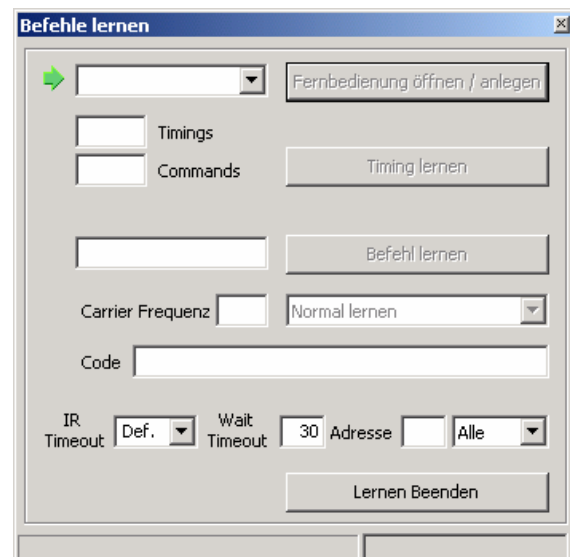
Unter dem Menüpunkt **Einstellungen** können Sie verschiedene Funktionen des FB401 aktivieren oder deaktivieren.



Im Programmteil „**Befehle lernen**“ geben Sie Ihrer zu lernenden Fernbedienung zunächst einen Namen im Feld neben dem grünen Pfeil und klicken Sie auf Fernbedienung öffnen / anlegen.

Als nächstes wird das Timing dieser Fernbedienung gelernt indem Sie auf „Timing lernen“ klicken und dann eine Taste auf Ihrer Fernbedienung drücken. Bitte halten Ihre Fernbedienung nicht zu nahe an den FB401, der empfindliche Empfänger könnte übersteuern.

Nach erfolgreichem Lernen des Timings springt der grüne Pfeil weiter um Befehle zu lernen. Geben Sie



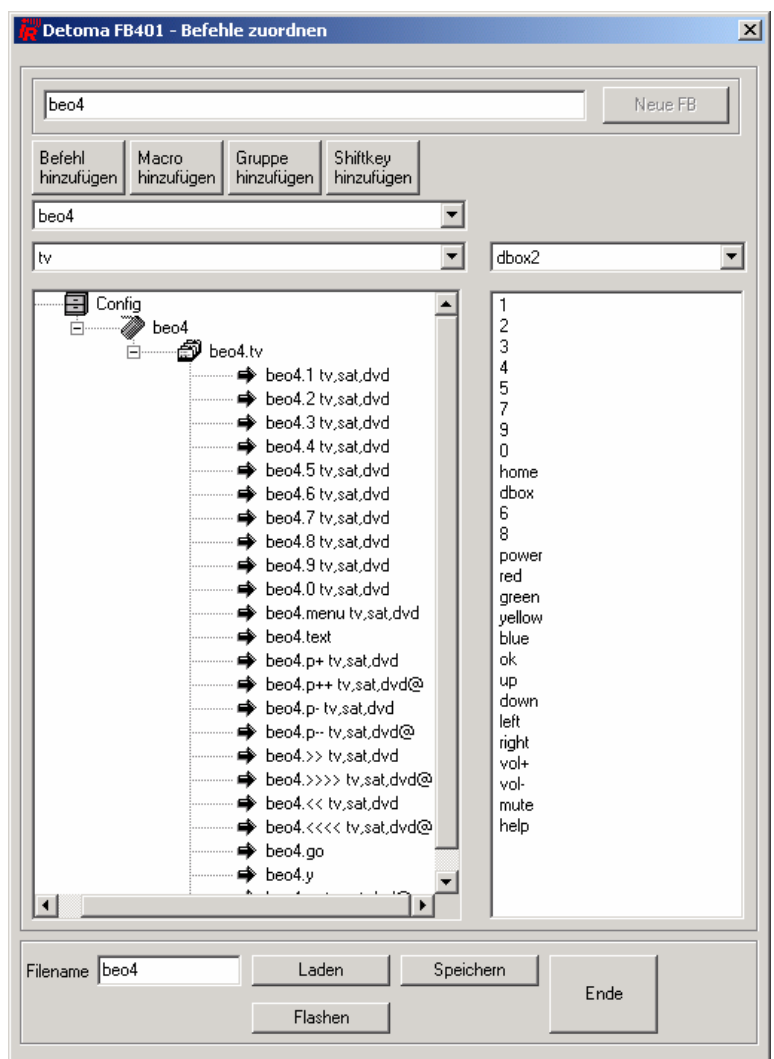
also neben dem grünen Pfeil Ihrem zu lernenden Befehl einen Namen und klicken Sie auf „Befehle lernen“. Betätigen Sie jetzt die zu lernende Taste auf der Fernbedienung. Nun geben Sie den Namen des nächsten zu lernenden Befehl neben dem grünen Pfeil ein und klicken wieder auf „Befehl lernen“ und dann die Taste auf der Fernbedienung usw. bis das Programm alle benötigten Befehle gelernt hat.

Manche Fernbedienungen ändern den Code, wenn Sie eine Taste gedrückt halten. Dies nennen wir einen „Repeat Code“. Ein Repeat Code wird oft für die Lautstärkeeinstellung beim Fernseher verwendet. Zu erkennen ist dies, wenn sich die Lautstärke beim Gedrückthalten der Taste schneller verändert. Um einen solchen Repeat Code zu lernen, geben Sie ihm zunächst einen Namen, wählen dann die entsprechende Option im Fenster „Normal lernen“ und klicken auf „Befehl lernen“. Halten Sie dann die entsprechende Taste auf Ihrer Fernbedienung etwas länger gedrückt.

### Befehle Zuordnen

Mit dem Programmteil „Befehle Zuordnen“ verknüpfen Sie die empfangenen Befehle mit den zu sendenden Befehlen verschiedener Fernbedienungen. Die Funktionen werden hier am Beispiel der beo4 erläutert, funktionieren aber auch mit jeder anderen Fernbedienung.

Geben Sie also beo4 im oberen Feld ein und klicken Sie auf „Neue FB“. Neben „Config“ erscheint nun ein + , auf das Sie klicken, damit Ihnen die weiteren Vorgänge sichtbar werden. Wählen Sie dann im zweiten Feld die beo4 aus und im dritten Feld die erste Gruppe (TV, SAT, LIGHT, DVD...), die Sie programmieren möchten. In unserem Beispiel TV. Klicken Sie dann auf das beo4 Fernbedienungssymbol unter Config und dann auf „Gruppe hinzufügen“. Klicken Sie nun auf die Gruppe beo4.tv um darunter Befehle hinzuzufügen. Diese wählen nacheinander im dritten Feld aus und klicken auf „Befehl hinzufügen“. Befehle mit einem @ am Ende sind Repeat Codes der beo4. Wenn Sie eine weitere Gruppe hinzufügen möchten klicken Sie wieder auf das Symbol beo4 unter Config, wählen den Befehl im dritten Feld aus und klicken auf Gruppe hinzufügen. Anschließend können Sie durch klicken auf die Gruppe wieder Befehle hinzufügen usw. bis Sie alle zu übersetzenden Befehle im linken Fenster vorfinden.

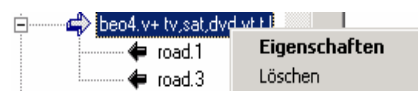


Über dem rechten Fenster öffnen Sie nun die Fernbedienung, deren Befehle gesendet werden sollen (in unserem Beispiel dbox2). Um nun die Befehle zuzuordnen klicken Sie auf einen Befehl im rechten Fenster, halten die Maustaste gedrückt und ziehen ihn über den entsprechenden Befehl im linken Fenster, über dem Sie dann die Maustaste loslassen (drag and drop). Wenn Sie also möchten, dass beim Empfang des Befehls beo4-tv-1 der dbox2 Befehl 1 gesendet wird, ziehen Sie den dbox2 Befehl 1 über den beo4-tv-1 Befehl und lassen ihn dort los. Auf diese Weise verbinden Sie alle gewünschten Befehle nacheinander.

Des Weiteren können Sie auch einen Befehl als **Makro hinzufügen**. Das bedeutet Sie können einem empfangenen Befehl mehrere zu sendende Befehle zuordnen. Dies kann u.a. dazu verwendet werden um mit einem Tastendruck auf der beo4 mehrere verschiedene Geräte einzuschalten.

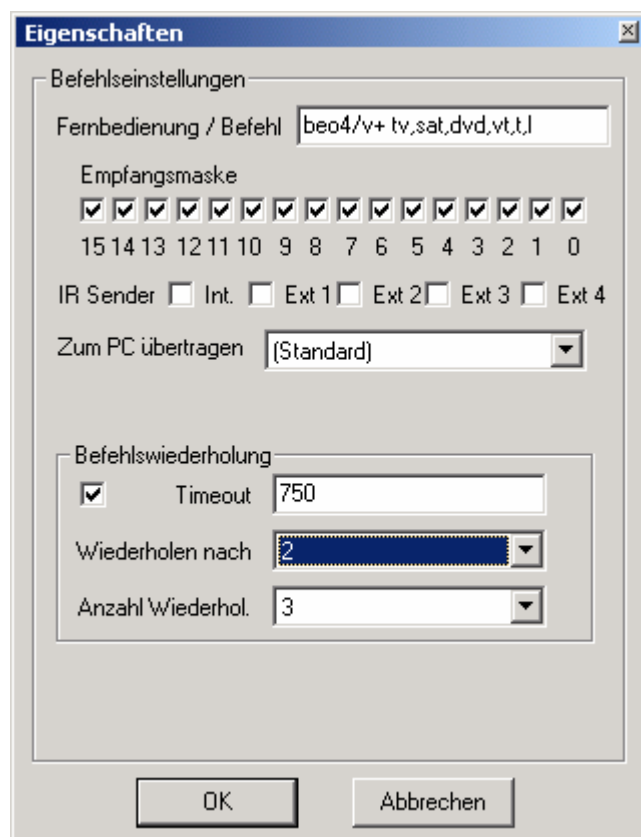
Die Funktion **Shiftkey** bedeutet, dass ein zu sendender Befehl erst dann ausgelöst wird, wenn eine Kombination aus zwei aufeinanderfolgenden Befehlen empfangen wird.

Wenn Sie einen Befehl aus der Übersetzungstabelle **löschen** möchten klicken Sie mit der rechten Maustaste auf den zu



löschen. Dies öffnet ein Fenster, in dem Sie auch die Eigenschaften eines Befehls definieren können. Hier können Sie u.a. die Sendedioden des FB401 für diesen Befehl aktivieren. Int. bezeichnet die FB401 eigenen IR-Dioden, Ext.1-4 aktiviert die Klinkebuchsen am FB401 für die Kabel-LEDs.

Wichtigster Punkt ist hier die **„Befehlswiederholung“**. Wenn Sie z.B. möchten, dass nach zweimaligem Drücken der Lautstärketaste der Befehl zur Erhöhung der Lautstärke drei mal mit einer Pause von 750ms gesendet werden soll, sehen die Eingaben wie in nebenstehendem Beispiel aus. Einem Wiederholbefehl können Sie auch einen zweiten Befehl zuordnen, der dann nach der vorgegebenen Anzahl der Wiederholungen gesendet wird. Dies könnte zum Beispiel ein zu sendender „Repeat Code“ sein.



So. Nachdem Sie nun alle Zuordnungen getroffen und alle Einstellungen vorgenommen haben, kann das Programm in den FB401 übertragen werden. Klicken Sie hierzu auf „Flashen“. Nach der Systemmeldung „Translator Flash OK“ kann der FB401 vom Computer getrennt werden und selbstständig seinen Dienst aufnehmen.

Bitte vergessen Sie nicht Ihre Zuordnung zu **speichern**, bevor Sie das Programm beenden.